



WIEŚCI

Z POWIATU BUSKIEGO

Starostwo Powiatowe w Busku-Zdroju

Kwartalnik Nr 8, październik 2016



W numerze:

- Inwestycje drogowe realizowane w 2016 roku
- „Najlepsi w sporcie” w roku szkolnym 2015/2016
- Odnawialne źródła energii
- Stypendium Starosty Buskiego
- Doskonalenie zawodowe w roku szkolnym 2016/2017
- Poradnia Psychologiczno-Pedagogiczna w Busku-Zdroju
- Nowe boiska przy I Liceum Ogólnokształcącym w Busku-Zdroju
- Bezpłatne praktyki studenckie w naszej lecznicy
- Pierwsza w powiecie buskim poradnia onkologiczna
- Umowa podpisana – rezonans magnetyczny w buskiej lecznicy
- Poród bez bólu
- Darowizna od WOŚP dla buskiego szpitala
- Bezpieczniejszy buski szpital - monitoring wizyjny
- Podstawowa opieka zdrowotna w buskim szpitalu
- Pakiety zdrowotne w ZOZ w Busku-Zdroju

INWESTYCJE DROGOWE REALIZOWANE W 2016 ROKU

Trwają prace przy realizacji kluczowej inwestycji w Powiecie Buskim pn: „**Przebudowa dróg powiatowych usprawniających komunikację pomiędzy drogami krajowymi i wojewódzkimi na terenie powiatu buskiego**” realizowane w ramach „Programu rozwoju gminnej i powiatowej infrastruktury drogowej na lata 2016-2019”.

Roboty obejmują 13 odcinków dróg powiatowych na terenie siedmiu Gmin o łącznej długości 13,013 km. Koszt realizacji projektu to wartość 3 096 181,89 zł, w tym wartość dofinansowania z budżetu państwa wynosi 1 526 849 zł oraz budżetu gmin to wartość około 25% zadania na odcinkach realizowanych w poszczególnych Gminach.

Na terenie **Gminy Busko-Zdrój** prowadzone są roboty na 3 drogach powiatowych w miejscowościach: Mikułowice, Siesławice i Wełecz.

W miejscowości Siesławice wykonano poszerzenie istniejącej nawierzchni bitumicznej z 4,00 m do 5,50 m wraz z ułożeniem nowej nawierzchni bitumicznej. Wykonano chodnik wraz ze zjazdami, utwardzono pobocza kruszywem i wykonano renowację rowów. Pozostały do wykonania na tym odcinku jedynie prace wykończeniowe tj. wykonanie oznakowania oraz prace porządkowe.

W miejscowości Mikułowice wybudowany został prawostronny chodnik o długości 1825 m wraz z wykonaniem zjazdów do posesji.



Obecnie trwają prace przy poszerzeniu nawierzchni do 5,50 m w miejscowości Wełecz.

Na terenie **Gminy Gnojno** realizuje się roboty na odcinku drogi powiatowej w miejscowości Balice o długości 761 m. Wykonano nawierzchnię bitumiczną wraz z poszerzeniem o szerokości 5,5 m, a także chodnik o długości 573 m. Pozostało do wykonania oznakowanie wraz z pracami porządkowymi.



Na terenie **Gminy Solec-Zdrój** realizowane są roboty na dwóch drogach powiatowych, w miejscowości Sułkowiec, Kików oraz Solec-Zdrój. Zrealizowane zostały już roboty w Solcu-Zdroju, polegające na wykonaniu poszerzenia jezdni do szerokości 6,0 m i budowie chodnika na długości 280 m. Pozostało do wykonania położenie masy bitumicznej na istniejącym poszerzeniu jezdni.



Trwają również prace w miejscowości Sułkowiec przy budowie chodnika o długości 815 m.



Natomiast w miejscowości Kików planuje się wykonanie chodnika o długości 600 m oraz wykonanie zjazdów i poszerzenia jezdni do szerokości 5,50 m.



Na terenie **Gminy Stopnica** realizowane są roboty na drodze powiatowej w miejscowości Fałęciny Nowy. Została wykonana nowa nawierzchnia bitumiczna o szerokości 5,5 m na odcinku o długości 2815 m. Pozostało do wykonania około 50% poboczy utwardzonych oraz oznakowanie.



Na terenie **Gminy Tuczępy** realizowane są roboty na drogach powiatowych w miejscowościach Nieciesławice i Jarosławice wykonano około 50% planowanych robót bitumicznych. Natomiast w miejscowości Podlesie trwają nadal roboty drogowe, zostało już wykonane poszerzenie na długości 775 m i szerokości 5,50 m.



Na terenie **Gminy Pacanów** realizuje się roboty na ul. Stopnickiej o długości 1029 m w Pacanowie. Zostało wykonane poszerzenie jezdni z 4,0 do 5,50 m wraz z ułożeniem nowej nawierzchni. Ponadto na w/w odcinku drogi zostanie wykonany chodnik na długości 270 m.



Na wszystkich wymienionych odcinkach zostaną także wykonane roboty odwadniające, polegające na renowacji rowów, remoncie zjazdów, a także zostaną utwardzone pobocza kruszywem kamiennym. Przewiduje się przebudowę istniejących skrzyżowań na drogi boczne, poprzez korektę łuków poziomych i nadanie normatywnych spadków. Zostaną wykonane również perony przy przystan-

kach autobusowych w celu poprawy bezpieczeństwa pasażerów. W celu poprawy bezpieczeństwa ruchu drogowego zostanie również wykonane nowe oznakowanie pionowe i poziome.

Zrealizowane również zostały dwie inwestycje drogowe ze środków na usuwanie skutków klęsk żywiołowych na odcinkach dróg powiatowych w miejscowości Hołudza o długości 2528 m o wartości 481 860,37 zł oraz w miejscowości Busko-Zdrój ul. Widuchowska na długości 1123 m o wartości 360 549,25 zł. Wartość dotacji na realizację tych dróg wynosi 626 000,00 zł.



Ponadto zostanie przebudowany mur oporowy w miejscowości Czarkowy, gmina Nowy Korczyn o długości 49 m za wartość 319 385,95 zł, a tak-

że wyremontowana zostanie droga powiatowa na terenie gminy Stopnica w miejscowości Białoborze na długości 1890 m za wartość 338 067,47 zł.

W dniach 19 września i 4 października uzyskano również dwie promesy w kwocie 532 610,00 zł oraz 557 760,00 zł na dalszą realizację zadań w ramach usuwania skutków klęsk żywiołowych. W ramach tych środków będą realizowane prace w następu-

jących miejscowościach: Pawłów odcinek o długości 1226 m, Tuczępy odcinek o długości 1200 m, Kwasów odcinek o długości 1000 m, Falki odcinek o długości 1430 m, Strażnik odcinek o długości 1300 m oraz Włosnowice odcinek o długości 354 m.

Ponadto w bieżącym roku zostały wykonane remonty na dwóch odcinkach dróg powiatowych w miejscowości Siesławice oraz Wójcza. Całkowita wartość wykonanych robót wyniosła 50 000 zł.



K. Tułak

„NAJLEPSI W SPORCIE” W ROKU SZKOLNYM 2015/2016



Popularyzacja sportu i zdrowego stylu życia wśród młodzieży oraz aktywizacja uczniów i nauczycieli szkół ponadgimnazjalnych prowadzonych przez Powiat Buski to ważny cel publiczny, którego realizacja spoczywa również na samorządzie powiatowym. Jedną z wielu form wsparcia młodych sportowców jest

Turniej Szkół Ponadgimnazjalnych Powiatu Buskiego o tytuł „Najlepsi w sporcie” organizowany na terenie naszego Powiatu od 2008 roku. Organizatorem Turnieju jest Zarząd Powiatu, który zabezpiecza środki finansowe na pokrycie kosztów organizacji, a także na zakup nagród dla uczestniczących w nim szkół. W Turnieju mogą uczestniczyć uczniowie szkół ponadgimnazjalnych prowadzonych przez Powiat Buski. Udział w Turnieju jest bezpłatny. Rozgrywki turniejowe mają charakter drużynowy w kategorii dziewcząt i chłopców. Każda szkoła może wystawić jedną drużynę w różnych dyscyplinach: piłka siatkowa, piłka ręczna, piłka nożna, piłka koszykowa, lekkoatletyka, tenis stołowy.

O lokacie danej szkoły w ogólnej klasyfikacji Turnieju decyduje łączna liczba zdobytych punktów w poszczególnych dyscyplinach i kategoriach w danym roku szkolnym. Rozgrywki turniejowe odbywają się przez cały rok, a ich uroczyste podsumowanie zawsze ma miejsce we wrześniu podczas sesji Rady Powiatu.

W tym roku miało to miejsce 13 września.

Najlepszy w roku szkolnym 2015/2016 okazał się **Zespół Szkół Ponadgimnazjalnych Nr 1 im. Mikołaja Kopernika w Busku-Zdroju**, który otrzymał 3 puchary:

- 1) za zajęcie I miejsca w klasyfikacji generalnej,
- 2) dla najlepszej drużyny chłopców,
- 3) dla najlepszej drużyny dziewcząt ex aequo z drużyną dziewcząt I Liceum Ogólnokształcące im. Tadeusza Kościuszki w Busku-Zdroju. Drużyna Zespołu Szkół Ponadgimnazjalnych Nr 1 wywalczyła w rozgrywkach turniejowych sprzęt sportowy ufundowany przez Zarząd Powiatu o wartości 1 700 zł.



Puchar Starosty Buskiego oraz **II miejsce** w klasyfikacji generalnej otrzymała reprezentacja **I Liceum Ogólnokształcącego im. Tadeusza Kościuszki w Busku-Zdroju**, która otrzymała również puchar ex aequo dla najlepszej drużyny dziewcząt oraz sprzęt sportowy o wartości 1 400 zł.



Puchar za **III miejsce** i sprzęt sportowy o wartości 1 200 zł. przypadły w tym roku reprezentacji **Zespołu Szkół Techniczno – Informatycznych w Busku-Zdroju**.



IV miejsce otrzymała reprezentacja **Zespołu Szkół Technicznych i Ogólnokształcących im. Kazimierza Wielkiego w Busku-Zdroju**. Zdobywcy IV miejsca otrzymali od Zarządu Powiatu sprzęt sportowy o wartości 1 000 zł.



Wszystkim Młodym Sportowcom serdecznie gratulujemy znakomitych wyników i życzymy dalszych sukcesów sportowych.

R. Krzemiń

ODNAWIALNE ŹRÓDŁA ENERGII

W Zespole Szkół Techniczno-Informatycznych w Busku-Zdroju w roku szkolnym 2015/2016 otwarto nowy kierunek kształcenia zawodowego – **technik urządzeń i systemów energetyki odnawialnej**.

Najbardziej popularne technologie Odnawialnych Źródeł Energii (OZE) to bioelektrownie, kolektory

słoneczne, ogniwa fotowoltaiczne, pompy ciepła, elektrownie wodne oraz wiatrowe. Pomysł na otwarcie tego kierunku zrodził się w momencie, kiedy w województwie świętokrzyskim planowane były, a niektóre już realizowane, duże inwestycje z zakresu OZE. Również w powiecie buskim odnawialne źródła energii zawitały do indywidualnych gospodarstw

domowych. To około 4 tys. instalacji solarnych, które dostarczają ciepłą wodę użytkownikom. Planowane są również inwestycje związane z ogniwami fotowoltaicznymi. Zostały więc stworzone warunki do zaproponowania młodzieży atrakcyjnego kierunku kształcenia zawodowego, opartego na nowoczesnych technologiach. Takie właśnie kierunki chcemy w naszej szkole rozwijać - jest rzeczą oczywistą, że nowoczesne kierunki kształcenia zawodowego to dobra przyszłość dla absolwentów. Uzyskanie kwalifikacji zawodowych na tym kierunku stwarza realne możliwości wejścia na lokalny rynek pracy, ale również na zatrudnienie w państwach Unii Europejskiej.

W pierwszym roku kształcenia po rekrutacji utworzyliśmy klasę, która liczyła 22 uczniów (21 chłopców i jedna dziewczynka). W obecnym roku szkolnym rekrutacja również pokazała zainteresowanie tym kierunkiem i w pierwszej klasie kształci się 26 uczniów. Prowadzimy intensywne przygotowania zmierzające do rozbudowania bazy dydaktycznej. Kształcenie w tym zawodzie, podobnie jak w innych, opartych na nowoczesnych technologiach, jest wymagające jeśli chodzi o wyposażenie. W tej chwili mamy już bardzo dobrze wyposażoną pracownię montażu instalacji OZE, gdzie uczniowie przygotowują się do pierwszego egzaminu zawodowego. W pracowni utworzyliśmy również 4 stanowiska, na których będą odbywać się egzaminy zawodowe. Kolejnym wyzwaniem jest utworzenie pracowni eksploatacji instalacji OZE, gdzie uczniowie będą kształcić swoje umiejętności w zakresie serwisowania tych instalacji.

Przy tak wymagającym wyposażeniu sięgamy po środki z różnych źródeł w tym po środki z Funduszy Europejskich. Uczestniczymy w projekcie realizowanym przez Urząd Marszałkowski Województwa Świętokrzyskiego. Projekt finansowany jest ze środków Europejskiego Funduszu Społecznego w ramach Regionalnego Programu Operacyjnego na lata 2014-2020, a jego celem jest podniesienie jakości kształcenia zawodowego w zakresie wpisującym się w rozwój inteligentnych specjalizacji naszego regionu. Przystąpienie do tego projektu potwierdza, że jesteśmy szkołą mającą aspiracje prowadzić nowoczesne kształcenie zawodowe. Wspieraniem zostaną objęci uczniowie kształcący się w zawodzie technik informatyk i technik urządzeń i systemów energetyki odnawialnej. Będą oni uczestniczyć w dodatkowych zajęciach pozalekcyjnych, stażach, kursach specjalistycznych, wizytach studyjnych i wycieczkach zagra-



nicznych. Nauczyciele, opiekunowie tych grup, również odbędą staże zawodowe, a szkoła wzbogaci się o kolejne pomoce dydaktyczne o znaczącej wartości ok. 100 tys. zł. Będą to instalacje odnawialnych źródeł energii, pracownia komputerowa oraz nowoczesna pracownia językowa.

Z nieukrywaną radością czekamy na sfinalizowanie kolejnego projektu, w którym przy wsparciu funduszy europejskich, pozyskamy instalacje modelowe z zakresu odnawialnych źródeł energii. Będzie to generator wiatrowy, ogniwo fotowoltaiczne oraz kolektor słoneczny. Instalacje te będą zamontowane przed szkołą, a wygenerowana energia elektryczna nocą oświetli gabloty informacyjne oraz elementy graficzne na elewacji szkoły. Ten projekt z kolei oparty jest na Szwajcarsko-Polskim Programie Współpracy, w którym uczestniczy Gmina Busko-Zdrój.

W Zespole Szkół Techniczno-Informatycznych kierunek **technik urządzeń i systemów energetyki odnawialnej** wpisuje się w aspiracje szkoły, chcącej kształcić młodzież w zawodach opartych na nowoczesnych technologiach, stwarzających możliwość dalszego rozwoju, poprzez podejmowanie dalszego kształcenia w wyższych uczelniach, czy też podejmowania pracy w branżach gospodarki wykorzystujących technologie OZE.

S. Pałka

STYPENDIUM STAROSTY BUSKIEGO

Miłym akcentem podczas uroczystych inauguracji roku szkolnego 2016/2017 w szkołach ponadgimnazjalnych prowadzonych przez Powiat Buski było – jak co roku – wręczenie Stypendium Starosty Buskiego za wyniki w nauce.

Stypendium Starosty Buskiego to autorski program stypendialny o charakterze motywacyjnym. Stypendium jest przyznawane przez Zarząd Powiatu raz w roku na podstawie wyników klasyfikacji końcoworocznej. Zgodnie z regulaminem ustalonym przez Radę Powiatu szkoły maturalne dla młodzieży prowadzone przez Powiat Buski mogą typować do Stypendium uczniów, którzy osiągają bardzo dobre wyniki w nauce i wzorową ocenę zachowania oraz wyróżniają się aktywnym uczestnictwem w życiu szkoły. Stypendium, w ustalonej przez Zarząd Powiatu wysokości (obecnie 250 zł), wypłacane jest raz w miesiącu od września do czerwca danego roku szkolnego. Stypendium Starosty Buskiego na rok szkolny 2016/2017 przyznano siedmiu uczniom z pięciu powiatowych jednostek oświatowych: I Liceum Ogólnokształcącego im. Tadeusza Kościuszki (jeden uczeń), Zespołu Szkół Ponadgimnazjalnych Nr 1 im. Mikołaja Kopernika (dwóch uczniów), Zespołu Szkół Techniczno – Informatycznych (dwóch uczniów), Zespołu Szkół Technicznych i Ogólnokształcących im. Kazimierza Wielkiego (jeden uczeń) oraz Specjalnego Ośrodka Szkolno – Wychowawczego w Busku-Zdroju (jeden uczeń).

Uczniowie z Powiatu Buskiego - poza w/w Stypendium - otrzymują również na zakończenie każdego semestru stypendia szkolne finansowane ze środków zabezpieczonych na ten cel w budżetach szkół. Ponadto w Powiecie Buskim funkcjonuje drugi autorski program stypendialny mający za zadanie ułatwić dostęp do edukacji, zwłaszcza tym, którzy dojeżdżają do szkoły z odległych terenów.

Na wsparcie finansowe mogą również liczyć trenerzy oraz młodzi sportowcy uczący się w szkołach Powiatu Buskiego. Ze środków budżetowych Powiatu przyznawane są bowiem corocznie Stypendia Sportowe Starosty Buskiego oraz Nagrody Sportowe Starosty Buskiego.

Wszystkim Stypendystom oraz laureatom Nagród Starosty Buskiego serdecznie gratulujemy dotychczasowych osiągnięć i życzymy dalszych sukcesów.

R. Krzemień



Stypendystki Zespołu Szkół Ponadgimnazjalnych Nr 1 oraz Zespołu Szkół Technicznych i Ogólnokształcących

DOSKONALENIE ZAWODOWE W ROKU SZKOLNYM 2016/2017

Powiatowy Ośrodek Doradztwa i Doskonalenia Nauczycieli w Busku-Zdroju zaprasza nauczycieli oraz inne osoby niezwiązane z oświatą do korzystania z naszej bogatej oferty edukacyjnej. Wśród nowości, które realizujemy od 2015 r. znajdują się studia podyplomowe prowadzone w naszym Ośrodku we współpracy z Wyższą Szkołą Biznesu i Nauk o Zdrowiu w Łodzi. W bieżącym roku szkolnym prowadzimy rekrutację na następujące kierunki studiów:

„Oligofrenopedagogika”: studia przeznaczone są dla nauczycieli z przygotowaniem pedagogicznym, lecz bez kwalifikacji do pracy z dziećmi i młodzieżą niepełnosprawną umysłowo. Studia dają uprawnienia do nauczania i terapii dzieci z dysfunkcjami rozwoju psychoruchowego, przygotowują do pracy m.in. w szkołach specjalnych dla dzieci z upośledzeniem umysłowym, szkołach integracyjnych, ośrodkach wczesnej diagnozy interwencji i ośrodkach szkolno-wychowawczych. Czas trwania studiów: 3 semestry – 470 godzin (350 godzin zajęć dydaktycznych, 120 godzin praktyki w wybranej placówce), część godzin prowadzona jest za pośrednictwem platformy e-learningowej. Planowany koszt studiów: 2 900 zł.

„Terapia pedagogiczna”: studia przeznaczone są dla nauczycieli z przygotowaniem pedagogicznym, chcących uzyskać kwalifikacje w zakresie terapii pedagogicznej do prowadzenia zajęć korekcyjno-kompensacyjnych, zespołów wyrównawczych i klas terapeutycznych. Studia przygotowują do pracy z zakresu terapii pedagogicznej uczniów z deficytami fragmentarycznymi, dysleksją rozwojową lub szczególnymi potrzebami edukacyjnymi innego typu. Czas trwania studiów: 3 semestry – 470 godzin (350 godzin zajęć dydaktycznych, 120 godzin praktyki w wybranej placówce oświatowej), część godzin prowadzona jest za pośrednictwem platformy e-learningowej. Planowany koszt studiów: 2 900 złotych.

„Nauczanie plastyki w szkole”: studia przeznaczone są dla nauczycieli z przygotowaniem pedagogicznym i umożliwiają zdobycie dodatkowych kwalifikacji do pracy w zakresie nauczania plastyki w szkole na II i III etapie edukacyjnym. Czas trwania studiów: 3 semestry – 410 godzin (350 godzin zajęć dydaktycznych, 60 godzin praktyki w wybranej pla-



cówce oświatowej), część godzin prowadzona jest za pośrednictwem platformy e-learningowej. Planowany koszt studiów: 2 900 zł.

„Przygotowanie pedagogiczne”: studia przeznaczone są dla absolwentów studiów posiadających przygotowanie merytoryczne do nauczania przedmiotu, lecz nieposiadających przygotowania psychologiczno-pedagogicznego i dydaktycznego, nieposiadających kwalifikacji pedagogicznych do wykonywania zawodu nauczyciela. Studia dają kwalifikacje pedagogiczne uprawniające do wykonywania zawodu nauczyciela. Czas trwania studiów: 3 semestry – 500 godzin (350 godzin zajęć dydaktycznych, 150 godzin praktyki pedagogicznej w wybranej placówce oświatowej). Planowany koszt studiów: 2 900 zł.

„Bezpieczeństwo i higiena pracy”: studia przeznaczone są dla absolwentów szkół wyższych, legitymujących się dyplomem ukończenia studiów wyższych, dla nauczycieli, którzy chcieliby uzyskać nowe kwalifikacje. Studia mają na celu przygotować do podjęcia pracy związanej z ochroną zdrowia i życia człowieka w środowisku pracy, w tym w służbie bezpieczeństwa i higieny pracy u małych, średnich i dużych przedsiębiorców – u przedsiębiorców świadczących usługi z zakresu bezpieczeństwa i higieny pracy oraz w organach nadzoru nad warunkami pracy. Czas trwania studiów: 3 semestry – 350 godzin (350 godzin zajęć dydaktycznych, w bezpośrednim kontakcie z prowadzącym). Planowany koszt studiów: 2 900 zł.

Atutem ww. studiów podyplomowych jest prowadzenie zajęć dydaktycznych w dużej części przez platformę e-learningową oraz poprzez samodoskonalenie. Zapewniamy profesjonalną kadre, bardzo dobrze wyposażoną bazę szkoleniową. Ponadto pomagamy w zorganizowaniu specjalistycznych praktyk. Cena proponowanych przez nas studiów podyplomowych jest konkurencyjna.

Zapraszamy także do ukończenia kursu kwalifikacyjnego **„Organizacja i zarządzanie oświatą”**, który może być realizowany przez nasz Ośrodek z racji posiadania przez nas akredytacji Świętokrzyskiego Kuratora Oświaty:

„Organizacja i zarządzanie oświatą”: kurs kierowany jest do nauczycieli pracujących – kandydatów na dyrektorów szkół i placówek oświatowych. Celem kursu jest uzyskanie formalnoprawnych kwalifikacji w zakresie kierowania i zarządzania placówką oświatową oraz wyposażenie uczestników kursu w wiedzę i umiejętności potrzebne do sprawnego i twórczego zarządzania szkołą lub placówką oświa-

ową z uwzględnieniem wymogów reformy edukacji. Czas trwania kursu: 220 godzin. Planowany koszt kursu: 1 400 zł.

Zarówno studia podyplomowe, jak i kurs kwalifikacyjny planujemy rozpocząć w miesiącu październiku, a zakończyć z końcem czerwca 2017 r.

Zachęcamy Państwa do skorzystania także z proponowanych przez nas krótszych form doskonalenia zawodowego w formie warsztatów, konferencji, szkoleń rad pedagogicznych, kursów doskonalących itp. Wszelkich informacji na temat naszej oferty edukacyjnej udzieli Państwu pracownicy PODiDN w Busku-Zdroju pod numerem telefonu 41-38-18-56. Aktualna oferta znajduje się także na naszej stronie internetowej www.podidnbusko.pl.

Zapraszamy Państwa do udziału w szkoleniach, które zarówno umożliwią Państwu uzyskanie nowych kwalifikacji, jak również uzupełnienie wiadomości oraz podniesienie kompetencji zawodowych.

J. Maślicha

PORADNIA PSYCHOLOGICZNO-PEDAGOGICZNA W BUSKU-ZDROJU

Poradnia Psychologiczno-Pedagogiczna w Busku-Zdroju jest placówką oświatową oferującą bezpłatną pomoc psychologiczną, pedagogiczną, logopedyczną. Do głównych zadań Poradni należy diagnozowanie, opiniowanie, orzecznictwo.

Dokonyjemy diagnozy psychologicznej, pedagogicznej oraz logopedycznej. Jest ona przeprowadzana w szczególności w celu określenia indywidualnych potrzeb rozwojowych i edukacyjnych oraz indywidualnych możliwości psychofizycznych dzieci i młodzieży, wyjaśnienia mechanizmów ich funkcjonowania w odniesieniu do zgłaszanego problemu oraz wskazania sposobu rozwiązania tego problemu.

Opiniujemy m.in. w sprawach:

- wczesnego wspomagania rozwoju,
- wcześniejszego przyjęcia do szkoły,
- spełniania obowiązku przygotowania przedszkolnego i obowiązku szkolnego poza przedszkolem i szkołą,
- zwolnienie z nauki drugiego języka obcego,
- objęcia ucznia nauką w klasie terapeutycznej,
- dostosowania wymagań edukacyjnych wynikających z programu nauczania do indywidualnych potrzeb ucznia,
- o specyficznych trudnościach w uczeniu się,
- udzielenia zezwolenia na indywidualny program lub tok nauki,
- przyjęcia ucznia gimnazjum do oddziału przysposabiającego do pracy,

- pierwszeństwa w przyjęciu ucznia z problemami zdrowotnymi do szkoły ponadgimnazjalnej,
- zezwolenia na zatrudnienie młodocianego w celu przyuczenia do wykonywania określonej pracy lub nauki zawodu,
- braku przeciwwskazań do wykonywania przez dziecko pracy lub innych zajęć zarobkowych,
- objęcia dziecka pomocą psychologiczno-pedagogiczną w przedszkolu, szkole lub placówce,
- inne opinie w sprawach związanych z kształceniem lub wychowaniem.

Orzekamy w sprawach:

- indywidualnego obowiązkowego rocznego przygotowania przedszkolnego,
- nauczania indywidualnego,
- kształcenia specjalnego,
- zajęć rewalidacyjno – wychowawczych.

Udzielamy dzieciom i młodzieży oraz rodzicom bezpośredniej pomocy psychologiczno-pedagogicznej. Prowadzimy:

- konsultacje,
- terapię psychologiczną,
- terapię pedagogiczną,
- terapię logopedyczną,
- zajęcia psychoedukacyjne.

W prowadzonej terapii wykorzystujemy metodę EEG Biofeedback, Platformę badania zmysłów (wzrok, słuch, mowa), aplikację NeuroSetMW.

Aktywizujemy do samodzielnego wyboru zawodu, szkoły, kierunku kształcenia.

Orientacja i poradnictwo zawodowe w Poradni Psychologiczno – Pedagogicznej prowadzone jest w następujących formach:

- aktywizacji młodzieży do samodzielnego wyboru zawodu,
- treningów wyboru zawodu,
- poradnictwa i badań indywidualnych i grupowych,
- udostępniania zgromadzonych informacji o zawodach i możliwościach kształcenia się.

Poradnictwo zawodowe ma wpływ na całokształt oddziaływań mających pomóc uczniom w wyborze kierunku dalszego kształcenia. Dzięki temu pomoc udzielana w ramach orientacji i poradnictwa zawodowego w Poradni Psychologiczno – Pedagogicznej wpływa na wybór i rozwój kariery zawodowej, tak aby przynosiła ona satysfakcję.

Realizujemy zadania profilaktyczne oraz wspierające wychowawczą i edukacyjną funkcję przedszkola, szkoły i placówki, w tym wspieramy nauczycieli w rozwiązywaniu problemów dydaktycznych i wychowawczych. Dzięki współpracy Poradni Psychologiczno-Pedagogicznej w Busku-Zdroju ze szkołami ponadgimnazjalnymi Powiatu Buskiego, na terenie tych właśnie szkół został zorganizowany dyżur psychologa z naszej Placówki.

Przy wieloletniej współpracy ze Specjalnym Ośrodkiem Szkolno-Wychowawczym w Broninie, Powiatowym Centrum Pomocy Rodzinie w Busku-Zdroju oraz Stowarzyszeniami „Daj Dziecku Nadzieję” działającym przy SOSW w Broninie, „Rodzina-Wspólna Troska” działającym w strukturach PCPR Busko powstała **grupa wsparcia dla rodziców dzieci z zaburzeniami rozwoju i niepełnosprawnością w wieku od 3 roku życia do 12 roku życia**. Spotkania odbywają się cyklicznie raz w miesiącu. Wszystkich chętnych gorąco zapraszamy.



Poradnia Psychologiczno-Pedagogiczna w Busku-Zdroju

Al. Mickiewicza 27, 28-100 Busko-Zdrój, tel. 41-378-35-97

J. Czorny

NOWE BOISKA PRZY I LICEUM OGÓLNOKSZTAŁCĄCYM W BUSKU-ZDROJU



Województwo
Świętokrzyskie



Powiat Buski
Beneficjent

Powiat Buski finalizuje projekt pn: „Przebudowa boisk wielofunkcyjnych przy I Liceum Ogólnokształcącym w Busku-Zdroju wraz z budową ścieżki rehabilitacyjnej, siłowni terenowej, przebudową ciągów pieszych i budową pochylni dla osób niepełnosprawnych”.

Przebudowano boisko do piłki ręcznej, boisko wielofunkcyjne, na którym powstało boisko do koszykówki, boisko do siatkówki oraz do tenisa ziemnego. Przebudowano bieżnię z wydzielonymi czterema torami. Wyremontowano również trybuny, które obecnie liczą 272 miejsc siedzących. Projekt obejmował również budowę skoczni do skoku w dal oraz budowę ścieżki rehabilitacyjnej, która pełni funkcję siłowni terenowej. Wyremontowano chodniki, ogrodzenie, schody oraz wybudowano pochylnię dla osób niepełnosprawnych od północnej strony szkoły. Inwestycja została dofinansowana przez:

- Ministra Sportu i Turystyki w ramach Funduszu Rozwoju Kultury Fizycznej do dyspozycji Marszałka Woj. Świętokrzyskiego w kwocie **293 600,00 złotych**,
- Marszałka Województwa Świętokrzyskiego z funduszu PFRON, będącego w dyspozycji Zarządu Województwa Świętokrzyskiego kwotą **483 900,00 złotych** oraz dotacją celową na wykonanie utwardzenia terenu przy budynku Wojewódzkiej Biblioteki Pedagogicznej w kwocie **24 974,25 zł**,
- środki z budżetu powiatu buskiego ok. **427 000,00 złotych**.



T. Sempioł

BEZPŁATNE PRAKTYKI STUDENCKIE W NASZEJ LECZNICY

W dzisiejszych czasach wybór odpowiedniego kierunku studiów jest trudny, lecz trzeba go podejmować świadomie. W takim wyborze należy wziąć pod uwagę potrzeby rynku pracy oraz charakterystykę zamieszkiwanego terenu. Nasz region o walorach leczniczych stale potrzebuje kadry medycznej zarówno lekarskiej jak i pielęgniarskiej. W sąsiednim powiecie pińczowskim utworzona została przeszło 10 lat temu Wyższa Szkoła Umiejętności Zawodowych (WSUZ) w Pińczowie. Przewodnym kierunkiem szkoły jest pielęgniarstwo, które cieszy się dużym zainteresowaniem wśród studentów. Nasza placówka posiadająca szeroki zakres świadczenia usług medycznych, wychodząc naprzeciw potrzebom nawiązała współpracę z WSUZ w Pińczowie wyrażając zgodę na nieodpłatne realizowanie zajęć praktycznych w oddziałach naszego szpitala dla przyszłych pielęgniarek i pielęgniarzy.

Zajęcia prowadzone są ze studentami po I, II semestrze i realizowane z przedmiotów: geriatrya i pielęgniarstwo geriatryczne, pediatria i pielęgniarstwo pediatryczne, chirurgia i pielęgniarstwo chirurgiczne, choroby wewnętrzne i pielęgniarstwo internistyczne, położnictwo i pielęgniarstwo położniczo-ginekologiczne, anestezjologia i pielęgniarstwo w zagrożeniu życia.

Celem zajęć praktycznych z zakresu podstaw pielęgniarstwa jest kształtowanie podstawowych umiejętności praktycznych oraz podstaw etycznych



niezbędnych do świadczenia opieki pielęgniarskiej w zakresie zaspokajania potrzeb, problemów zdrowotnych chorym przebywającym w szpitalu.

W miesiącu lipcu br. w Oddziale Chorób Wewnętrznych w naszym szpitalu odbyły się kolejne zajęcia praktyczne z podstaw pielęgniarstwa pod opieką mgr Barbary Korczak.



PIERWSZA W POWIECIE BUSKIM PORADNIA ONKOLOGICZNA

W dniu 22.07.2016 roku podpisano umowę dzierżawy powierzchni użytkowej w naszym szpitalu na prowadzenie **Poradni Onkologicznej**. W wyniku przetargu nieograniczonego najkorzystniejszą umowę złożył Niepubliczny Zakład Opieki Zdrowotnej Sp z o. o., ul. Szwedzka 27, 30-315 Kraków, reprezentowany przez Dyrektora dr. n. med. Tomasa Walaskę, jednocześnie pracownika Centrum Onkologii - Instytutu im. Marii Skłodowskiej-Curie Oddział w Krakowie przy ul. Garncarskiej.

Utworzenie poradni onkologicznej przybliży pacjentom świadczenia lecznicze tego rodzaju i w konsekwencji skróci czas oczekiwania na pierwszą wizytę, co w leczeniu onkologicznym ma bardzo duże znaczenie.

Szybka diagnoza i leczenie zwiększą szansę wygranej z tą trudną chorobą, dotykającą dziś coraz więcej Polaków, w tym także osoby coraz młodsze. Cieszy fakt, iż wspólna inicjatywa Przewodniczącego Rady Powiatu buskiego – Pana Andrzeja Gądka oraz Dyrektora ZOZ Grzegorza Lasaka ma oczekiwany i pozytywny finał, pomimo przeróżnych przeciwności utrudniających powstanie poradni.

Pierwsze przyjęcia pacjentów odbyły się dnia 6 października br.

Zadania realizowane przez Poradnię Onkologiczną to w szczególności:

- udzielanie porad i konsultacji z zakresu wykrywania i rozpoznania chorób nowotworowych,
- określanie sposobu realizacji i miejsce leczenia - ambulatoryjne, szpitalne - oddział szpitalny, pododdział, pracownia, tryb przyjęcia na leczenie oraz termin leczenia,
- prowadzenie obserwacji chorych po zakończonym leczeniu specjalistycznym.



UMOWA PODPISANA – REZONANS MAGNETYCZNY W BUSKIEJ LECZNICY



Pomiędzy Dyrektorem ZOZ w Busku-Zdroju Grzegorzem Lasakiem, a Dyrektorem Regionalnym Marianem Pytlewskim przedstawicielem firmy Afidea Sp z o.o. w Warszawie w dniu 27 lipca 2016 r. podpisano umowę na rozpoczęcie działalności Pracowni Rezonansu Magnetycznego.

Pracownia ta będzie funkcjonowała obok już istniejącej Pracowni Tomografii Komputerowej. Rozpoczęcie działalności nowej Pracowni Rezonansu Magnetycznego w naszym szpitalu zabezpieczy potrzeby diagnostyczne pacjentów szpitala, jak również pacjentów leczonych ambulatoryjnie nie tylko

z powiatu buskiego, ale także z powiatów ościennych. Jest to kolejny krok w kierunku zwiększenia dostępności tego rodzaju usług dla szerokiej grupy pacjentów.

Badania Rezonansu Magnetycznego wykorzystywane są w diagnostyce nowotworów i procesów zapalnych. Rezonans magnetyczny bardzo dobrze uwidacznia naczynia krwionośne, jamy serca i mięsień sercowy oraz umożliwia wykrycie elementów niewidocznych w badaniu RTG np. szpiku kostnego.

Prace modernizacyjne już trwają, a faktyczne rozpoczęcie działalności pracowni i pierwsze badania pacjentów planowane są jeszcze w tym roku.



PORÓD BEZ BÓLU



Nasza placówka wychodząc z inicjatywą do ciężarnych kobiet wprowadza w Oddziale Ginekologiczno-Położniczym znieczulenie zewnątrzoponowe. Znieczulenie zewnątrzoponowe to najskuteczniejszy sposób uśmierzenia bólu porodowego kobiecie ciężarnej. Środki znieczulające podawane są w taki sposób, aby pod koniec porodu działanie leku słabło. Reakcja na znieczulenie jest różna, niektóre kobiety odczuwają lekką ulgę inne całkowitą lub połowiczną.

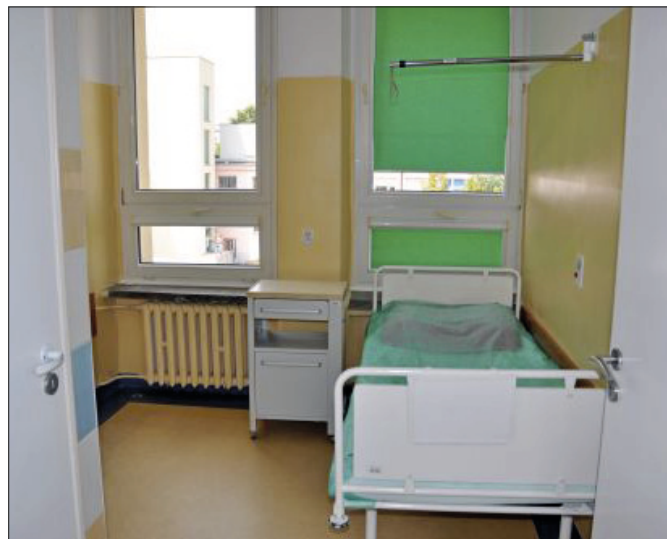
Poród jest ogromnym przeżyciem, dlatego pragniemy w tym czasie zapewnić kobietom bezpieczeństwo i komfort skorzystania z najnowszych możliwości przeżycia tego ważnego wydarzenia. W **Oddziale Ginekolo-**

giczno-Położniczym wykonuje się również zabiegi operacyjne tj.: **laparoskopowe, histeroskopowe zabiegi elektrochirurgiczne na szyjce macicy** oraz **badania ultrasonograficzne, kolposkopowe** oraz hospitalizowane są pacjentki z zagrożoną ciążą w pierwszych miesiącach jej trwania, z zagrażającym porodem przedwczesnym oraz ciążą powikłaną. Pacjentki oddziału mają zapewnioną opiekę również po opuszczeniu oddziału szpitalnego z uwagi na fakt, iż lekarze mają możliwość świadczenia usług medycznych w Poradni Ginekologiczno-Położniczej znajdującej się przy szpitalu. W oddziale istnieje możliwość zapisów do **Szkoły Rodzenia** oraz prowadzony jest **Program Profilaktyki Raka Szyjki Macicy**. Oddział Ginekologiczno-Położniczy dysponuje nowoczesnym aparatem do histeroskopii oraz kolposkopii. Wszystkie zabiegi wykonywane są w znieczuleniu w obecności anestezjologa.



Obok Oddziału Ginekologiczno-Położniczego mieści się **Oddział Neonatologiczny**, który sprawuje profesjonalną opiekę nad noworodkami. Oddział wyposażony jest w sprzęt niezbędny do monitorowania i leczenia noworodka: **nowoczesne inkubatory zamknięte, inkubator otwarty, kardiomonytory, pulsoksymetry, pompy infuzyjne i przepływowe, nowoczesne lampy do fototerapii LED, stano-**

wisko do resuscytacji, CEPAP, Neopuff do resuscytacji noworodka po urodzeniu. Przy fachowej pomocy lekarzy i pielęgniarek matki uczą się prawidłowego karmienia piersią i pielęgnacji noworodka. Oddział realizuje program „**Promocji Karmienia Piersią**” oraz „**Dziesięć Kroków do Udanego Karmienia**”. Noworodki przebywają z matkami na salach **rooming in** jedno i dwuosobowych.



DAROWIZNA OD WOŚP DLA BUSKIEGO SZPITALA



Oddział Neonatologiczny (Noworodkowy) Zespołu Opieki Zdrowotnej w Busku-Zdroju dzięki fundacji Wielkiej Orkiestry Świątecznej Pomocy Jurka Owsiaka, otrzymał nowoczesne urządzenie do nieinwazyjnego wspomaganie oddychania noworodka z zastosowaniem kaniul nosowych Precision Flow. Urządzenie to będzie służyło noworodkom w stabilizacji częstości oddechów, poprawi pracę śluzówki oraz zmniejszy pracę oddechową, pomorze uniknąć intubacji oraz skróci czas leczenia najmłodszego pacjenta.

Warto przy okazji podkreślić, że dzięki pomocy fundacji WOŚP nasz szpital na przestrzeni ostatnich kilku lat wzbogacił się w sprzęt i aparaturę medyczną o znacznej wartości finansowej. Tylko na Oddziale Geriatrii fundacja WOŚP przekazała sprzęt dla naszych seniorów o wartości blisko 520 000 zł.

Wartość urządzenia, które Oddział Neonatologii otrzymał od fundacji, to kwotowo około 40 000 zł. Dlatego też cieszymy się, że są osoby, które przyczyniają się do przekazywania funduszy na tak szczytny cel, jak pomoc dzieciom, a placówki medyczne mogą zapewnić lepszy standard leczenia najmłodszym pacjentom.



BEZPIECZNIEJSZY BUSKI SZPITAL - MONITORING WIZYJNY

W ramach środków z Państwowego Funduszu Rehabilitacji Osób Niepełnosprawnych (PFRON) z przeznaczeniem na utworzenie stanowiska pracy dla osoby niepełnosprawnej, udało się zorganizować sieć monitoringu wizyjnego na terenie całego szpitala.

Systemem monitoringu zostały objęte głównie wejścia i wyjścia z oddziałów, a także główne ciągi komunikacyjne budynku. Realizację inwestycji poprzedziła umowa z dnia 8 sierpnia br. podpisana przez Dyrektora Zespołu Opieki Zdrowotnej w Busku-Zdroju Grzegorza Lasaka i Starostę Buskiego Jerzego Kolarza. Za formalną i merytoryczną stronę inwestycji odpowiada Powiatowy Urząd Pracy w Busku-Zdroju. Kwota dofinansowania wynosi 60 000 złotych z niewielkim wkładem własnym szpitala.

Zadanie zakładające utworzenie etatu dla osoby niepełnosprawnej i instalacja systemu kamer monitorujących, ma ogromne znaczenie w poprawie bezpieczeństwa na terenie szpitala, bowiem niejednokrotnie miały miejsce incydenty zagrażające pacjentowi i personelowi, a ustalenie ich przebiegu mogło opierać się tylko na przekazach słownych.



PODSTAWOWA OPIEKA ZDROWOTNA W BUSKIM SZPITALU

Przychodnia Podstawowej Opieki Zdrowotnej rozpoczyna działalność już 1 listopada 2016 r. Wszystkich chętnych zapraszamy, aby wypełnili deklarację wyboru do lekarza pierwszego kontaktu. Druk deklaracji można pobrać na stronie: <http://nfz.gov.pl/dla-swiaadczeniodawcy/pliki-do-pobrania/druki/>.

Wszystkie usługi w ramach kontraktu z NFZ będą dla pacjentów bezpłatne np. konsultacje, badania laboratoryjne (pobierane na miejscu) usługi gabinetu zabiegowego, dodatkowe badania w ramach programów profilaktycznych finansowanych z NFZ. Lekarz POZ będzie decydował o sposobach leczenia chorego, kierowania pacjentów do poradni specjalistycznych oraz jeżeli wymaga tego stan zdrowia chorego do szpitala. To on wnioskuje o wysłanie pacjenta na leczenie uzdrowiskowe, przyznanie przedmiotów ortopedycznych i środków pomocniczych, a także realizuje zadania z obszaru profilaktyki i promocji zdrowia. Lekarz rodzinny odpowiedzialny jest także za zapewnienie właściwej jakości świadczeń, udzielanie świadczeń zgodnie z zasadami sztuki lekarskiej i najnowszej wiedzy medycznej.

Ponadto informujemy, iż otwarcie Podstawowej Opieki Zdrowotnej na obszarze szpitala dopełnia realizację świadczeń przez funkcjonujące w ZOZ gabinety specjalistyczne np. poradnia chirurgii ogólnej, endokrynologiczna, otorynolaryngologiczna, chirurgii urazowo – ortopedycznej, urologiczna, hepatologiczna, gruźlicy i chorób płuc. Pacjenci mają więc zagwarantowane kompleksowe leczenie w naszej placówce.

Przychodnia mieścić się będzie na parterze budynku administracji, do którego również przystosowany jest podjazd dla osób niepełnosprawnych. Kierownikiem POZ jest Pan Piotr Cysewski - specjalista internista.

Lekarze POZ przyjmować będą pacjentów od poniedziałku do piątku w godz. od 8:00 do 18:00

Poniedziałek	lek. med. Piotr Cysewski	8:00 - 15:00
	lek. med. Ryszard Starnowski	15:00 - 18:00
Wtorek	lek. med. Piotr Cysewski	8:00 - 10:00
	lek. med. Joanna Salamon-Pandewa	10:00 - 15:00
	lek. med. Joanna Skawska	15:00 - 18:00
Środa	lek. med. Piotr Cysewski	8:00 - 10:00
	lek. med. Ryszard Starnowski	10:00 - 13:00
	lek. med. Piotr Cysewski	13:00 - 14:30
	lek. med. Krzysztof Dziewirz	14.30 - 18:00
Czwartek	lek. med. Piotr Cysewski	8:00 - 15:00
	lek. med. Robert Klamka	15:00 - 18:00
Piątek	lek. med. Piotr Cysewski	8:00 - 15:00
	lek. med. Aleksandra Godowska-Nogaś	15:00 - 18:00

G. Lasak

PAKIETY ZDROWOTNE W ZOZ W BUSKU-ZDROJU



ZADBAJ O SWOJE ZDROWIE PAKIETY ZDROWOTNE

Pakiet tarczycowy
- cena w pakiecie 82,00 (rabat:14,00)

TSH / FT3 / FT4 / anty-TPO / anty-TG

Pakiet wątrobowy
- cena w pakiecie 30,00 (rabat:6,00)

AST / ALT / ALP / Bilirubina całkowita / GGT / Albumina

Pakiet dla kobiet w ciąży
- cena w pakiecie 240,00 (rabat:42,00)

Morfologia / Badanie ogólne moczu / Glukoza na czczo /
Grupa krwi+Rh / HbS Ag. / HIV / anty-HCV / WR
/ Toxoplazmowa IgG i IgM / Różyczka IgG i IgM

Pakiet kobiecych hormonów płciowych
- cena w pakiecie 93,50 (rabat:16,50)

FSH / LH / Estradiol / Progesteron / Testosteron

Pakiet ONKOLOGICZNY dla kobiet
- cena w pakiecie 132,00 (rabat:24,00)

CEA / CA 15.3 / CA 19.9 / Współczynnik ROMA (CA-125, He4) / AFP

Pakiet ONKOLOGICZNY dla mężczyzn
- cena w pakiecie 93,00 (rabat:17,00)

CEA / CA 19.9 / PSA całkowite / PSA wolne / AFP



ZADBAJ O SWOJE ZDROWIE PAKIETY ZDROWOTNE

Pakiet ogólny
- cena w pakiecie 57,00 (rabat:10,00)

OB / Morfologia / Mocz-badanie ogólne / Sód / Potas/Lipidy
(cholesterol całkowity cholesterol HDL, cholesterol LDL, trójglicerydy)
/ Glukoza/Kwas moczowy / Kreatynina/ALT/GGT

Pakiet do zabiegu
- cena w pakiecie 128,00 (rabat:23,00)

Morfologia / Glukoza / Sód / Potas / Mocznik / Kreatynina / Układ krążeniowy
(PT+INR,APPT,Fibrinogen) / Anty-HBs / Anty-HCV / Grupa krwi +Rh

Pakiet diagnostyki niedokrwistości (anemii)
- cena w pakiecie 83,00 (rabat:15,00)

Morfologia z rozmazem / Żelazo / UIBC+TIBC / Witamina B12
/ Kwas foliowy / Ferrytyna

Pakiet nerkowy
- cena w pakiecie 45,00 (rabat:8,00)

Sód/Potas/Mocznik/Kreatynina/Białko całkowite
/Ogólne badanie moczu/Posiew Mocz

Pakiet sercowy
- cena w pakiecie 46,00 (rabat:8,00)

Sód / Potas / Chlorki / Lipidy (cholesterol całkowity cholesterol HDL,
cholesterol LDL, trójglicerydy) / TSH / Kreatynina / CRP

Pakiet reumatyczny
- cena w pakiecie 87,50 (rabat:15,50)

OB / CRP / ASO / Odczyn Waaler'a Rose / RF Oroszumoid / Anty-CCP

PUNKTY POBRAŃ:

1. ul.Sądowa 9 (budynek przychodni POZ) - w godz. 7:00 - 10:15.

2. ul.Bohaterów Warszawy 67 (budynek administracji ZOZ) - w godz. 7:10 - 10:00.

**Istnieje możliwość zapisów do Szkoły Rodzenia
w oddziale ginekologiczno-położniczym.**

**Nasza placówka prowadzi Program Profilaktyki
Raka Szyjki Macicy.**

**W szpitalu funkcjonuje punkt poboru krwi
dla dzieci.**